

سیر تحولات عقاید اقتصادی

- (۱) **دوره عهد باستان یا یونان قدیم:** بر اساس عقاید و افکار افلاطون و ارسطو و توجه به معیشت مردم
- (۲) **دوره سوداگری یا مرکانتیلیسم:** قرن ۱۵-۱۸ و توجه به بسط و توسعه تجارت و افزایش صادرات
دخالت دولت و رشد مزیت های نسبی مورد توجه است
- (۳) **دوره فیزیوکرات ها یا طبیعیون:** نیمه دوم قرن ۱۸ و عدم دخالت دولت و نظم بر اساس طبیعت
- (۴) **دوره کلاسیک ها:** نظریه آدام اسمیت و دست های نامرئی در اقتصاد و آزادی فعالیت های اقتصادی (ریکاردو، مالتوس، استوارت میل)
- (۵) **دوره معاصر یا (نئوکلاسیک) قرن ۱۹ به بعد:** اقتصاددانان این دوره بر خلاف کلاسیک ها معتقدند که اقتصاد هر جامعه ای بدون دخالت دولت به تعادل نخواهد رسید، لذا برای رسیدن به اشتغال کامل یا کاهش تورم و .. حضور دولت در جامعه ضروری است (کینز، مارشال و فریدمن)

قلمرو علم اقتصاد

بطور کلی علم اقتصاد به دو بخش (۲ شاخه اصلی) تقسیم می شود:

اقتصاد خرد - Micro economy: رفتار واحدهای اقتصادی را به صورت انفرادی بررسی می کند مثلاً مطالعه رفتار یک مصرف کننده یا یک بنگاه اقتصادی در بازار.

اقتصاد کلان - Macro economy: رفتار واحدهای اقتصادی را بصورت کلی، جمعی و کلان مورد مطالعه قرار می دهد.

منظور از متغیرهای کلان اقتصادی، شامل اشتغال، بیکاری، تورم، شاخص قیمت‌ها، درآمد ملی، پس انداز ملی، مصرف خانوارها، هزینه‌های دولت و مالیات‌ها است.

متدلوژی علم اقتصاد :

به منظور سهولت بررسی روابط میان پدیده ها و متغیرهای اقتصادی با توجه به فروض و شرایط حاکم بین آنها، می بایست ارتباط یک متغیر را فقط با یک متغیر مورد بررسی قرار دهیم و سایر متغیرهای موثر بر آن پدیده معمولا ثابت در نظر گرفته میشود.

مثلا برای آنکه بتوانیم راحتتر تابع تقاضا را تجزیه و تحلیل کنیم ، چاره ای جز این نخواهیم داشت که مقدار تقاضا (Q) را فقط تحت تأثیر قیمت آن کالا (P_x) بدانیم . و سایر متغیرها را ثابت فرض می کنیم (مثل رابطه ی زیر):

$$Q_x = f (P_x , I , P_y , \dots)$$

Q_x : مقدار تقاضا

P_x : قیمت کالا

قیمت کالاهای وابسته وابسته: P_y

درآمد مصرف کننده: I

منحنی امکانات تولید :

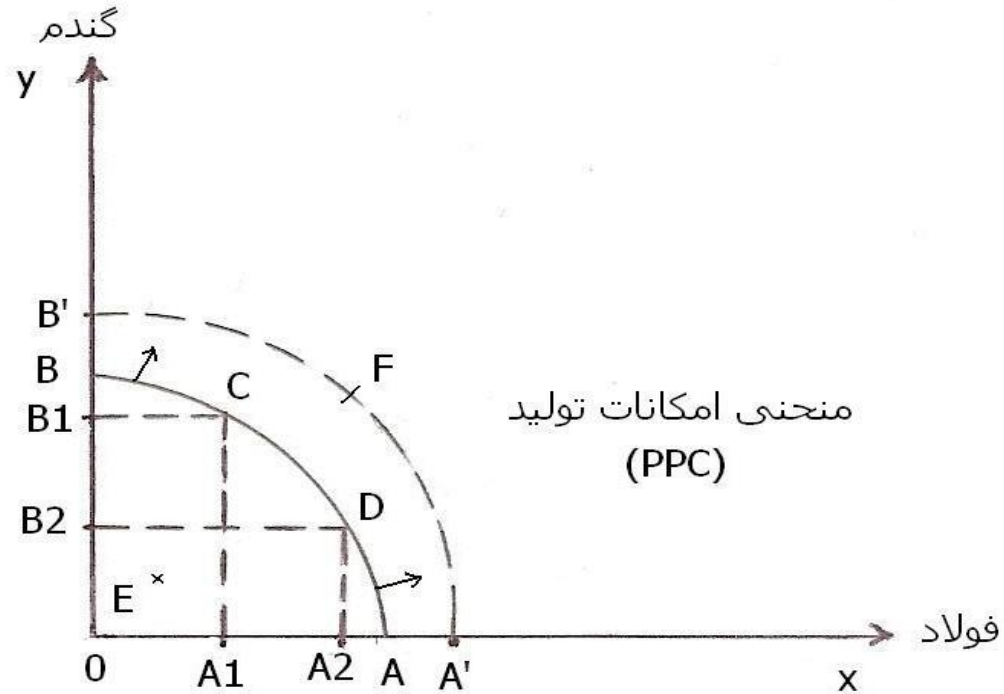
تعریف منحنی:

منحنی است که کلیه ترکیب های ممکن از دو کالا یا خدمت را که می توانند تولید شوند نشان می دهد مشروط بر آن که از کلیه منابع تولیدی بصورت کارآمد استفاده شود یا به عبارتی جامعه در اشتغال کامل باشد.
منحنی امکانات تولید دارای شیب منفی می باشد.

اشتغال کامل:

یعنی از عوامل تولید بطور کامل استفاده شده باشد و در آن جامعه بیکاری در هیچکدام از عوامل تولید مشاهده نشود.

منحنی امکانات تولید (PPC)



Y (گندم)	X (فولاد)
OB=100	0 (صفر)
OB1=80	OA1=30
OB2=50	OA2=40
0 (صفر)	OA=70

-C , D: اشتغال کامل

-E: اشتغال ناقص

بخش دوم: مبحث اقتصاد خرد

در بخش اقتصاد خرد مباحث زیر مورد مطالعه قرار می گیرد

تقاضا

عرضه

نظریه رفتار مصرف کنندگان

- مطلوبیت

- منحنی های بی تفاوتی

- خط بودجه

نظریه رفتار تولید کنندگان

- تابع تولید

- هزینه

انواع بازار

مبحث تقاضا

تقاضا

- تعریف تقاضا و جدول تقاضا
- قانون تقاضا
- عوامل موثر بر تقاضا
- استخراج منحنی تقاضا
- شیب منحنی تقاضا
- تقاضای فردی و بازار
- تغییرات تقاضا
- معادله تقاضا

- تعریف تقاضا و جدول تقاضا

تقاضا: مقادیر مختلفی از کالا که مصرف کنندگان در قیمت‌های مختلف حاضر و مایلند که خریداری کنند. (به شرط ثابت بودن سایر عوامل)

- قانون تقاضا

به رابطه منفی یا معکوس بین قیمت کالا و مقدار تقاضای آن، قانون تقاضا یا قانون نزولی بودن تقاضا گفته می‌شود.

جدول تقاضا - به صورت فرض

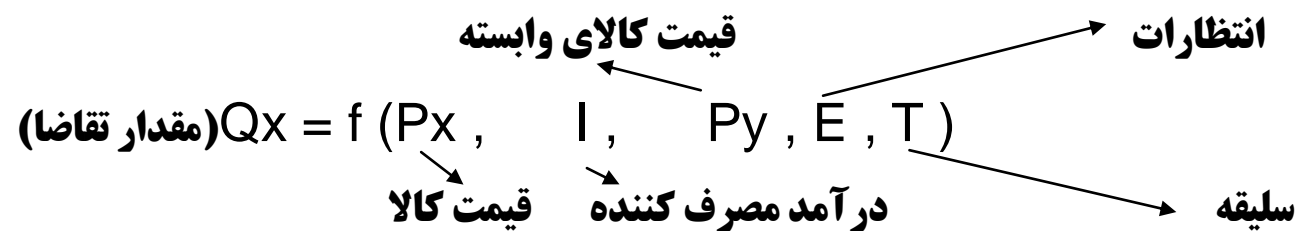
قیمت P_x	مقدار تقاضا Q_x
۴۰۰	2kg
۳۰۰	4kg
۲۰۰	6kg
۱۰۰	10kg

نکته مهم: قانون نزولی بودن تقاضا تقریباً در ۹۹ درصد از کالاهای نرمال جامعه حاکم است بجز ۱ درصد موارد استثناً مربوط به اصطلاحاً (کالای گیفن) می‌باشد. کالای گیفن کالایی است که قانون نزولی بودن تقاضا را نقض می‌کند.

عوامل موثر بر تقاضا و تابع تقاضا

می توان تابع تقاضا را به صورت فرمول زیر نوشت :

$$Q_x = f(P_x, I, P_y, E, T)$$



عوامل اصلی موثر بر تقاضا :

۱- قیمت ۲- درآمد ۳- قیمت کالاهای مرتبط ۴- انتظارات ۵- سلیقه

استخراج منحنی تقاضا

مقدار تقاضا Q_x	قیمت P_x
2kg	۴۰۰
4kg	۳۰۰
6kg	۲۰۰
10kg	۱۰۰

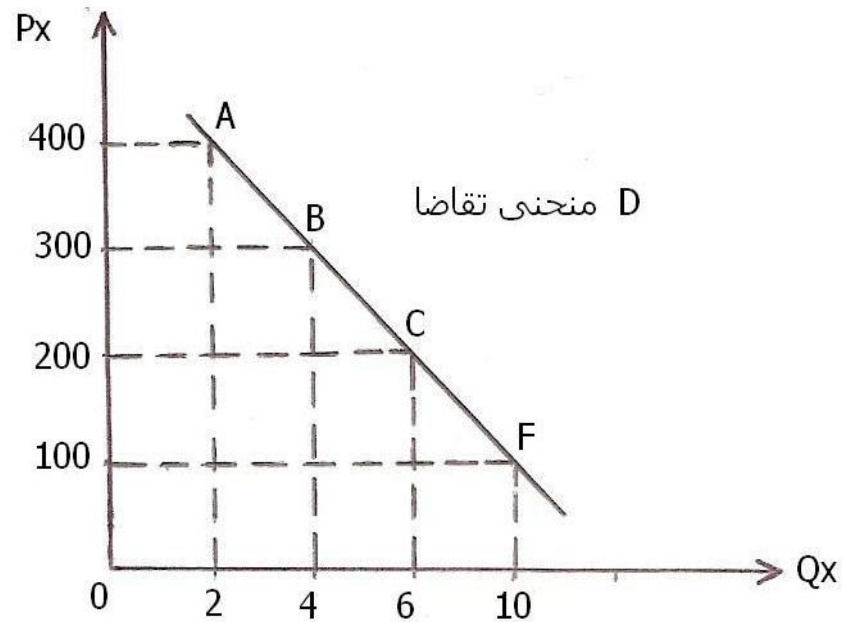
جدول تقاضا - به صورت فرضی

برای سادگی تحلیل طبق متدلوژی علم اقتصاد، تقاضا را فقط تابعی از قیمت کالا و بقیه عوامل را ثابت فرض می کنیم .

بر اساس جدول تقاضا، با مشخص نمودن مختصات زوج نقاط قیمت و مقدار بر روی یک صفحه مختصات و وصل نمودن آن نقاط به یکدیگر می توانیم منحنی تقاضا را رسم کنیم (با اتصال نقاط A, B, C, F به یکدیگر در نمودار

مقابل)

شیب منحنی تقاضا



□ باتوجه به اینکه رابطه ای معکوس میان قیمت و مقدار تقاضا برقرار

است لذا شیب منحنی تقاضا از نظر ریاضی منفی است .

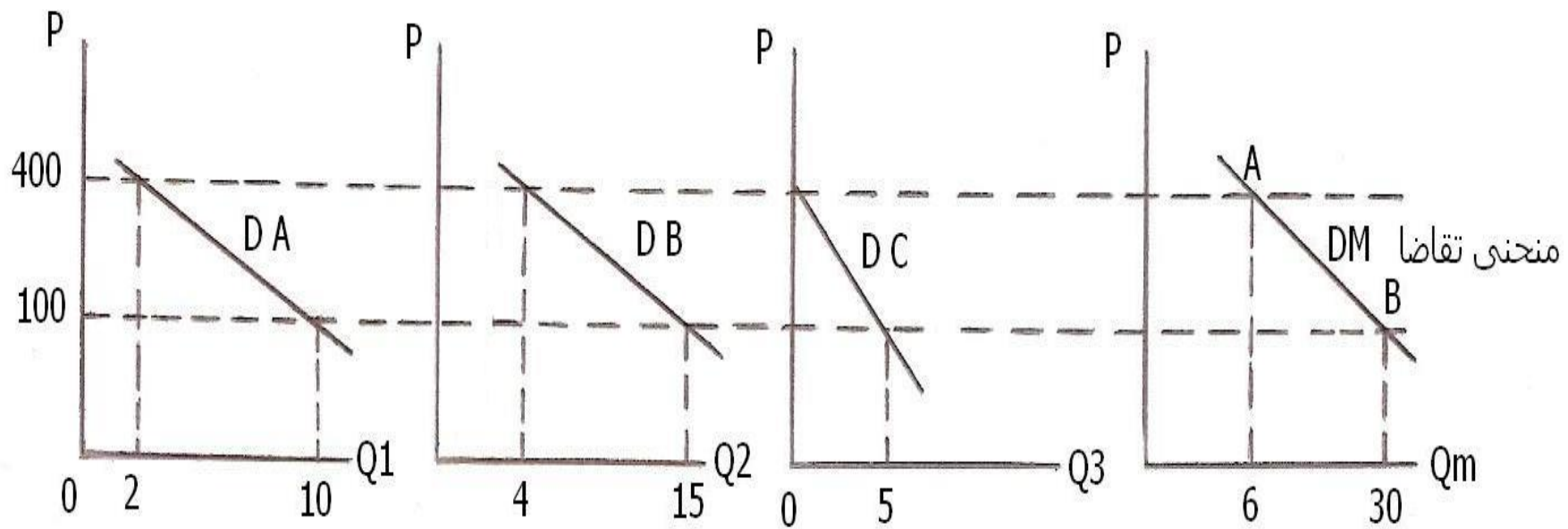
□ منفی بودن آن از نظر علم اقتصاد بیانگر این است که با کاهش قیمت

، مقدار تقاضا افزایش می یابد و با افزایش قیمت بالعکس .

تقاضای فرد و تقاضای بازار

- قبلاً تقاضا بر اساس رفتار فردی مورد مطالعه قرار گرفت.
- در یک بازار هزاران متقاضی وجود دارد که هر کدام از آنها دارای تقاضای خاصی است ، بنابر این منحنی هر کدام از افراد نیز ممکن است دارای شیب خاصی باشد.
- برای بدست آوردن منحنی تقاضای بازار کافیست که از نظر جبری در قیمت معلوم (قیمت ثابت) مقادیر تقاضاهای افراد را با یکدیگر جمع واز نظر هندسی نیز منحنی های تقاضای افراد را جمع افقی بنمائیم(فرض: سه متقاضی در بازار وجود دارند)





فرد ۱

فرد ۲

فرد ۳

تقاضای بازار

$$Q_m = Q_1 + Q_2 + Q_3$$

تقاضای فرد و تقاضای بازار

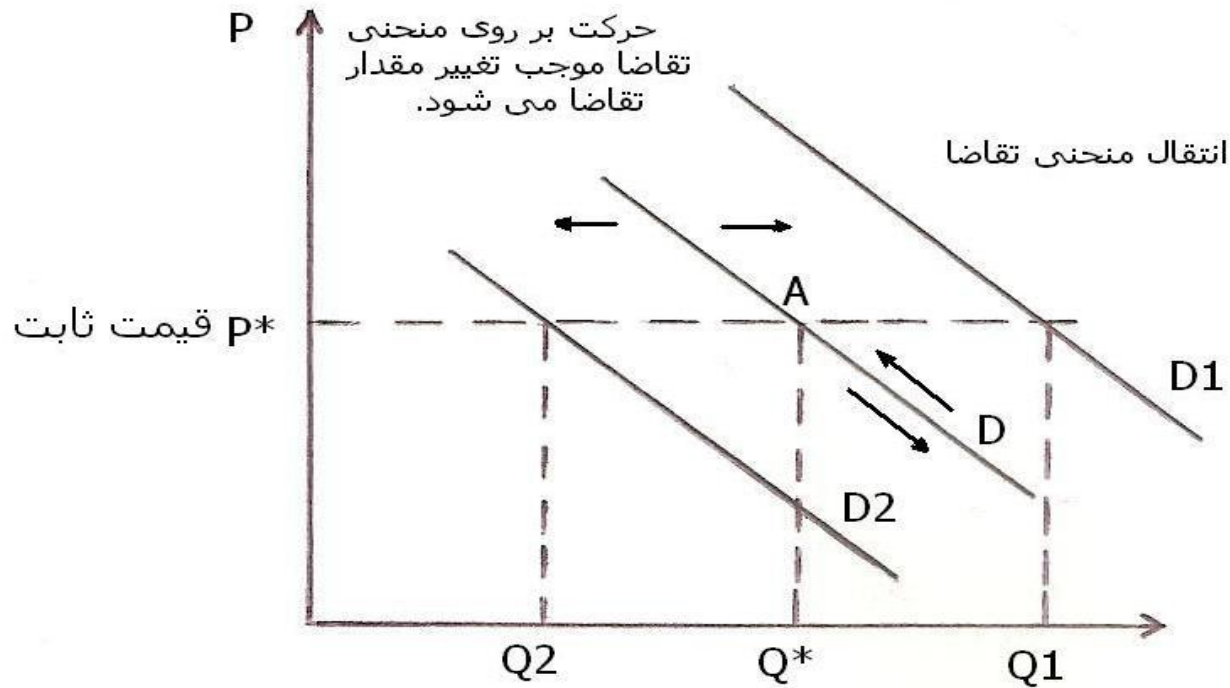


تغییرات تقاضا

I. تغییر در مقدار تقاضا $Q_x = f(P_x)$

II. انتقال منحنی تقاضا $Q_x = f(P_x, I)$ (تغییر در تقاضا)





انواع کالاها با توجه به تغییرات در آمد

- ۱- کالای نرمال (عادی)
- ۲- کالای غیر نرمال (پست)



معادله تقاضا

رابطه بین مقدار تقاضا و قیمت می توان بصورت یک معادله ریاضی بیان نمود:

$$Q^d_x = a - bP_x$$

نکته:

ضریب P یعنی $-b$ با علامت منفی منظور می شود چون شیب منحنی تقاضا بوده و طبق قانون نزولی بودن تقاضا، منفی می باشد. لذا یک رابطه عکس میان قیمت کالا و مقدار تقاضا وجود دارد.



مثال : اگر معادله تقاضای کالایی در بازار ، بصورت زیر باشد : $Q_x^d = 200 - 2P_x$

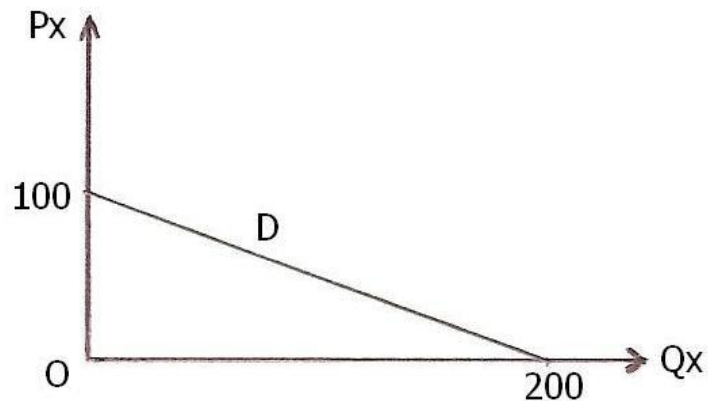
اولاً جدول تقاضا و ثانياً منحنی تقاضا را رسم نمایید .

برای حل مسئله بطور فرضی به معادله ی فوق بجای عدد صفر منظور می کنیم؛ لذا مقدار

تقاضا ۲۰۰ بدست می آید و سپس به Q_x

عدد صفر می دهیم و مقدار قیمت ۱۰۰ تعیین می شود

(می توانیم بصورت نمودار زیر رسم کنیم.)



تشکیل جدول تقاضا

$$Q_x = 200 - 2(0)$$

$$Q_x = 200$$

$$0 = 200 - 2P_x$$

$$\frac{2}{2} P_x = \frac{200}{2}$$

$$P_x = 100$$

P_x	Q_x
۰	۲۰۰
۱۰۰	۰

